

HODNOCENÍ PROJEKTU
ON TRUTNOV A.S. – PARKOVACÍ DŮM
dle § 67 zákona č. 114/1992 Sb.



Zpracovatel:

Mgr. Ilona Černá, osoba autorizovaná pro účely provádění hodnocení ve smyslu § 67 zákona č. 114/1992 Sb.

Autorizace byla udělena Rozhodnutím Ministerstva životního prostředí č.j. 33527/ENV/15 2045/610/15 ze dne 13.6.2016 a prodloužena rozhodnutím MZP/2021/610/1389 ze dne 20.5.2021

V Hradci Králové, červenec 2023

1. Úvod

Předkládané hodnocení dle § 67 zákona č. 114/1992 Sb. se zabývá projektem Královéhradeckého kraje „ON Trutnov a.s. – parkovací dům“. Dokumentace projektu je zpracovávána společností Atelier 99 s.r.o.

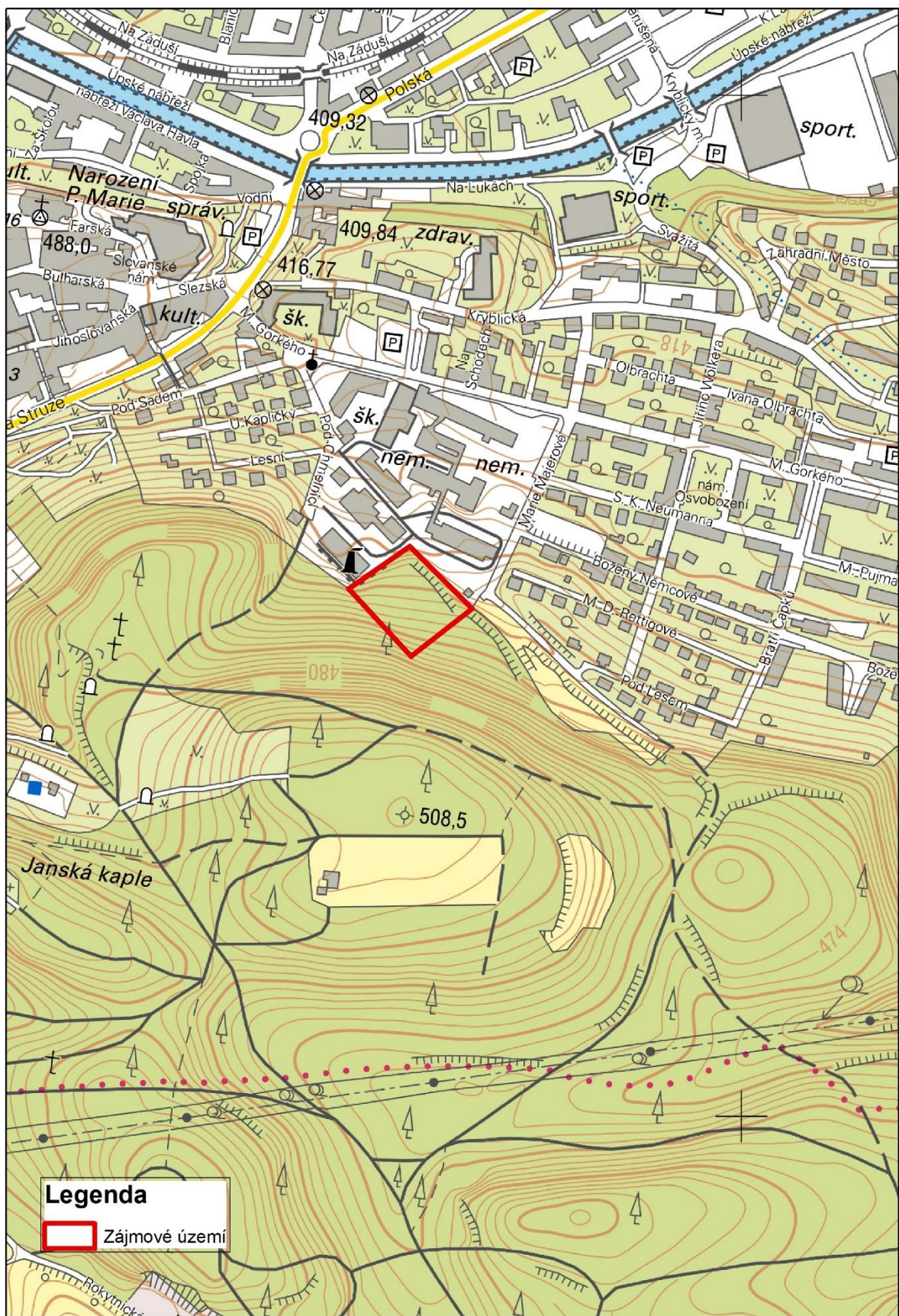
Předložená zpráva řeší problematiku vlivu realizace projektu na zájmy chráněné zákonem č. 114/1992 Sb. v části druhé, třetí a páté.

Zpracování hodnocení bylo provedeno na základě podkladů předložených projektantem, veřejně dostupných dat, recentních průzkumů a údajů z Nálezové databáze ochrany přírody (AOPK ČR 2023). Terénní šetření v území zaměřené na bezobratlé, obojživelníky, plazy, ptáky a cévnaté rostliny byly provedeny zpracovatelkou hodnocení ve dnech 12.6., 24.6. a 11.7. 2023. Dne 24.6. byl proveden odchyt nočních motýlů pomocí světelných lapačů, odchycené jedince determinoval Mgr. Michal Zapletal. Dne 27.6. proběhl ornitologický průzkum, provedený Janem Švorcem.

Údaje o rozšíření významných druhů organismů byly čerpány z odborné literatury, aktuálních síťových map dostupných online (pladias.cz, portal.nature.cz, aviff.cz) a ze zkušeností odborníků na jednotlivé skupiny.



Obr. 1: Situace širších vztahů, mapa 1: 50000, zdroj CUZK 2022.



Obr. 2: Umístění záměru v rámci areálu Nemocnice Trutnov a.s., mapa 1: 10000, zdroj CUZK 2022.

2. ÚDAJE O ZÁMĚRU

Předmětem záměru je stavba parkovacího domu v areálu Nemocnice Trutnov a.s. Důvodem plánovaného záměru je dlouhodobý nedostatek parkovacích míst pro pacienty, návštěvníky a zaměstnance nemocnice.

Parkovací dům je řešen systémem dvou parkovacích obousměrných poloramp. Parkovací místa budou rozmístěna na každé parkovací úrovni kolmo na průjezdovou komunikaci. Rovněž na vjezdu a výjezdu z parkovacího domu budou umístěny vjezdové a výjezdové závory (parkovací systém). Vjezdy do objektu budou doplněny rolovacími vstupními mřížemi pro případné uzavření objektu. V úrovni vjezdu (na 1.parkovací úrovni) bude prostor určený pro parkování aut s plynovým pohonem a elektromobily. Proti vjezdu do objektu budou umístěna místa pro elektromobily s dobíjecími stanicemi – celkem pro 6 elektromobilů. Tato 1. výšková úroveň bude opatřena havarijním větráním s detekcí unikajícího plynu. Ostatní úrovně vnitřního parkování budou mít pouze přirozené provozní větrání obvodovým pláštěm. Parkování na střeše je řešeno jako parkování na volné ploše.

Záměr v rámci studie uvažován ve třech variantách:

- 1) Základní varianta – objekt 3.NP (7 parkovacích úrovní), celkem 195 parkovacích stání
- 2) Alternativa zvýšení objektu o 1 podlaží, tj. o 2 parkovací úrovně objekt 4.NP (9 parkovacích úrovní), celkem 251 parkovacích stání
- 3) Alternativa prodloužení objektu o 1 modul š. 7,8m ve všech parkovacích úrovních, objekt 4.NP (9 parkovacích úrovní), rozměr stavby cca 56 x 42 m, celkem 305 parkovacích stání

Předpokládaný časový harmonogram:

Předpokládaná délka realizace 1,5 roku.

Předpokládané zahájení realizace podzim 2024.

Výčet dotčených pozemků

Parcelní číslo	Druh pozemku	Výměra (m ²)	Katastr.úz.	LV	Vlastník
1625/1	ostatní plocha	12272	Trutnov	48	Královéhradecký kraj

Zdůvodnění potřeby realizace záměru

Důvodem plánovaného záměru je dlouhodobý nedostatek parkovacích míst pro pacienty, návštěvníky a zaměstnance nemocnice.

3. ÚDAJE O LOKALITĚ

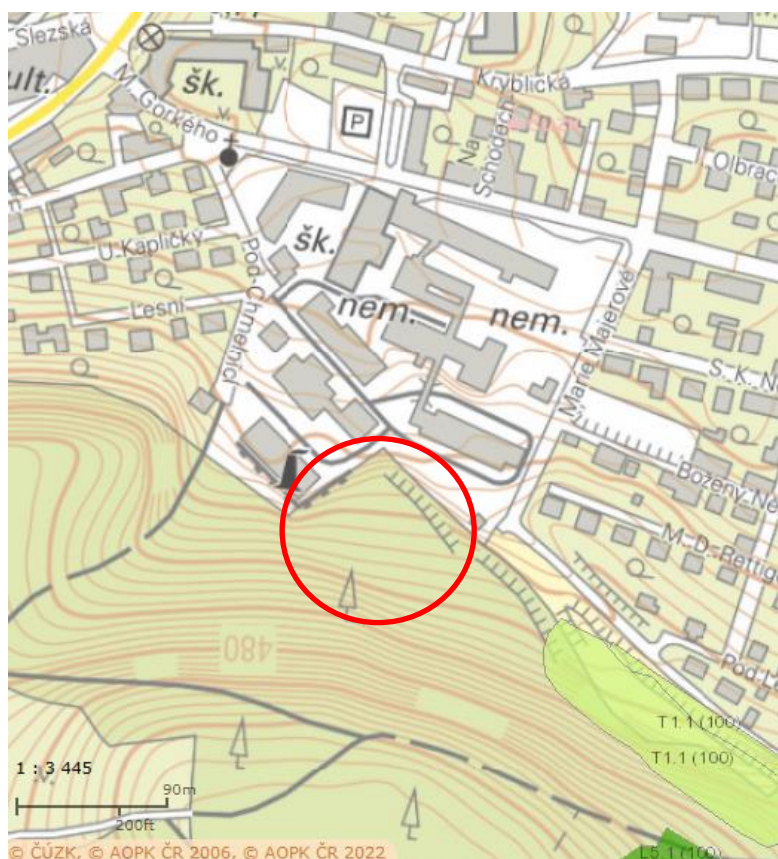
Zájmové území leží v Královéhradeckém kraji, na území města Trutnov, v areálu místní nemocnice v místní části Kryblice. Dotčený pozemek je v současnosti v místě plánovaného záměru zarostlý převážně listnatými dřevinami, pouze místy s jehličnany dřevinami. Jedná se o svažitý pozemek, na který navazuje lesní celek na jižním okraji města.

Co se týče obecnějších charakteristik území, náleží řešené území do geomorfologické oblasti Krkonoško-jesenické soustavy, celku Krkonošské podhůří, podcelku Podkrkonošská pahorkatina, okrsku Trutnovská pahorkatina.

Nadmořská výška zájmového území se kolem 440 – 455 m n. m.

Území leží v mírně teplé klimatické oblasti MT2. Ta je charakterizována krátkým, mírným až mírně chladným létem, krátkými a mírnými přechodnými obdobími (jaro, podzim) a mírnou, suchou zimou. Počet ledových dnů je udáván 40-50, dnů se sněhovou pokrývkou 80-100. Suma srážek v roce je 700-800 mm (Quitt 1971).

Dle vrstev mapování biotopů (AOPK ČR 2022) nebyly v mapovacím období 2001-2005 ani 2007-2022 zjištěny žádné přírodní nebo nepřírodní biotopy uvedené v Katalogu biotopů (Chytrý, Kučera, Kočí, Grulich, Lustyk eds., 2010), viz následující mapa.



4. PŘEDMĚT HODNOCENÍ A HODNOCENÍ VLIVU ZÁMĚRU

6

4.1. OBECNÁ OCHRANA PŘÍRODY A KRAJINY

4.1.1. Obecná ochrana živočichů a rostlin

Všechny druhy rostlin a živočichů jsou dle § 5 zákona 114/1992 Sb. chráněny před zničením, poškozováním, sběrem či odchytém, který vede nebo by mohl vést k ohrožení těchto druhů na bytí nebo k jejich degeneraci, k narušení rozmnožovacích schopností druhů, zániku populace druhů nebo zničení ekosystému, jehož jsou součástí. Obecná ochrana rostlin a živočichů se vztahuje na všechny druhy, na které se nevztahuje ochrana přísnější dle § 48.

V území byly provedeny průzkumy zaměřené na botaniku, noční motýly, ptáky, obojživelníky a plazy a zaznamenány byly také další druhy, které se v území vyskytly.

Botanické, ornitologické a herpetologické průzkumy byly provedeny podrobnou pochůzkou v území s kontrolou vhodných úkrytů a stanovišť s cílem zaznamenat co největší počet přítomných druhů. Ornitologický průzkum byl proveden poslechem akustických projevů přítomných ptáků a také vizuálně. Průzkum nočních motýlů byl proveden odchytém světelnými lapači s LED diodovým UV světlem. V území byly instalovány 2 ks lapačů po dobu 1 noci. Odchycení motýli byli předáni specialistovi k determinaci.

V území a jeho blízkém okolí bylo zaznamenáno celkem 77 druhů rostlin a 66 druhů živočichů (údaje pochází z aktuálních botanických a zoologických průzkumů).

Seznam zjištěných druhů viz následující tabulka.

Druh	Vědecký název	Kategorie vyhlášky č. 395/1992 Sb.	Červený seznam
Cévnaté rostliny			
bez černý	<i>Sambucus nigra</i>		
bez červený	<i>Sambucus racemosa</i>		
bika chlupatá	<i>Luzula pilosa</i>		
bršlice kozí noha	<i>Aegopodium podagraria</i>		
břečťan popínavý	<i>Hedera helix</i>		
bříza bělokorá	<i>Betula pendula</i>		
buk lesní	<i>Fagus sylvatica</i>		
douglaska tisolistá	<i>Pseudotsuga menziesii</i>		
dub červený	<i>Quercus rubra</i>		
dub letní	<i>Quercus robur</i>		
heřmánek terčovitý	<i>Matricaria discoidea</i>		
hloh	<i>Crataegus sp.</i>		
hrachor luční	<i>Lathyrus pratensis</i>		
jahodník obecný	<i>Fragaria vesca</i>		
jasan ztepilý	<i>Fraxinus excelsior</i>		
javor klen	<i>Acer pseudoplatanus</i>		
jeřáb ptačí	<i>Sorbus aucuparia</i>		
jetel luční	<i>Trifolium pratense</i>		
jetel plazivý	<i>Trifolium repens</i>		

Druh	Vědecký název	Kategorie vyhlášky č. 395/1992 Sb.	Červený seznam
jitrocel kopinatý	<i>Plantago lanceolata</i>		
kakost luční	<i>Geranium pratense</i>		
kakost smrdutý	<i>Geranium robertianum</i>		
kaprad' samec	<i>Dryopteris filix-mas</i>		
kopřiva dvoudomá	<i>Urtica dioica</i>		
kostival lékařský	<i>Symphytum officinale</i>		
krtičník hlíznatý	<i>Scrophularia nodosa</i>		
krušina olšová	<i>Rhamnus frangula</i>		
křídlatka japonská	<i>Reynoutria japonica</i>		
kuklík městský	<i>Geum urbanum</i>		
lípa srdčitá	<i>Tilia cordata</i>		
lípa velkolistá	<i>Tilia platyphyllos</i>		
lipnice hajní	<i>Poa nemorosa</i>		
lipnice luční	<i>Poa pratensis</i>		
líška obecná	<i>Coryllus avellana</i>		
loubinec popínavý	<i>Parthenocissus inserta</i>		
mahónie cesmínolistá	<i>Mahonia aquifolium</i>		
modřín opadavý	<i>Larix decidua</i>		
náprstník červený	<i>Digitalis purpurea</i>		
netýkavka malokvětá	<i>Impatiens parviflora</i>		
okruh pampelišky smetanky	<i>Taraxacum sect. Taraxacum</i>		
olše lepkavá	<i>Alnus glutinosa</i>		
ořešák královský	<i>Juglans regia</i>		
ostružiník křovitý	<i>Rubus fruticosus</i>		
ostružiník maliník	<i>Rubus idaeus</i>		
ovsík vyvýšený	<i>Arrhenatherum elatius</i>		
pámelník bílý	<i>Symphoricarpos albus</i>		
papratka samičí	<i>Athyrium filix-femina</i>		
pelyněk černobýl	<i>Artemisia vulgaris</i>		
plamének plotní	<i>Clematis vitalba</i>		
pomněnka lesní	<i>Myosotis sylvatica</i>		
pryskyřník plazivý	<i>Ranunculus repens</i>		
přeslička rolní	<i>Equisetum arvense</i>		
rozrazil rezekvítek	<i>Veronica chamaedrys</i>		
rybíz červený	<i>Ribes rubrum</i>		
řešetlák počistivý	<i>Rhamnus cathartica</i>		
sedmikráska chudobka	<i>Bellis perennis</i>		
slivoň myrobalán	<i>Prunus cerasifera</i>		
smrk ztepilý	<i>Picea abies</i>		
srha laločnatá	<i>Dactylis glomerata</i>		
starček Fuchsův	<i>Senecio ovatus</i>		

Druh	Vědecký název	Kategorie vyhlášky č. 395/1992 Sb.	Červený seznam
strdivka nicí	<i>Melica nutans</i>		
střemcha obecná	<i>Prunus padus</i>		
svízel přítula	<i>Galium aparine</i>		
svlečec rolní	<i>Convolvulus arvensis</i>		
škarda dvouletá	<i>Crepis biennis</i>		
šťovík tupolistý	<i>Rumex obtusifolius</i>		
topol osika	<i>Populus tremula</i>		
topol osika	<i>Populus tremula</i>		
třešeň ptačí	<i>Prunus avium</i>		
třezalka skvrnitá	<i>Hypericum maculatum</i>		
válečka lesní	<i>Brachypodium sylvaticum</i>		
vikev plotní	<i>Vici sepium</i>		
vrba jíva	<i>Salix caprea</i>		
vrbina penízkovitá	<i>Lysimachia nummularia</i>		
vrbovka úzkolistá	<i>Epilobium angustifolium</i>		
zvonek rozkladitý	<i>Campanula patula</i>		
Bezobratlí			
Blanokřídlí			
čmelák hájový	<i>Bombus lucorum</i>	O	
čmelák skalní	<i>Bombus lapidarius</i>	O	
Brouci			
střevlík kožitý	<i>Carabus coriaceus</i>		
Dvoukřídlí			
pestřenka pruhovaná	<i>Episyrphus balteatus</i>		
pestřenka trubcová	<i>Eristalis tenax</i>		
Motýli			
babočka paví oko	<i>Inachis io</i>		
bělásek řepkový	<i>Pieris napi</i>		
	<i>Abrostola tripartita</i>		
	<i>Agrotis exclamatoris</i>		
	<i>Alcis repandata</i>		
	<i>Angerona prunaria</i>		
	<i>Apamea crenata</i>		
	<i>Apamea monoglyphia</i>		
	<i>Autographa pulchrina</i>		
	<i>Campaea margaritata</i>		
	<i>Camptogramma bilineata</i>		
	<i>Cepphis advenaria</i>		
	<i>Deltote pygarga</i>		
	<i>Diarsia brunnea</i>		
	<i>Diarsia mendica</i>		

Druh	Vědecký název	Kategorie vyhlášky č. 395/1992 Sb.	Červený seznam
	<i>Epirrhoe rivata</i>		
	<i>Eulithis prunata</i>		
	<i>Euplexia lucipara</i>		
	<i>Geometra papilionaria</i>		
	<i>Hemithea aestivaria</i>		
	<i>Herminia grisealis</i>		
	<i>Hoplodrina octogenaria</i>		
	<i>Hypena proboscidalis</i>		
	<i>Charanyca trigrammica</i>		
	<i>Laothoe populi</i>		
	<i>Leucania oleracea</i>		
	<i>Lomaspilis marginata</i>		
	<i>Lygephila viciae</i>		
	<i>Oligia latruncula</i>		
	<i>Pechipogo strigilata</i>		
	<i>Peribatodes rhomboidaria</i>		
	<i>Perizoma alchemillatum</i>		
	<i>Polia nebulosa</i>		
	<i>Rivula sericealis</i>		
	<i>Rusina ferruginea</i>		
	<i>Spilosoma luteum</i>		
	<i>Stauropus fagi</i>		
	<i>Tethea or</i>		
	<i>Tetheella fluctuosa</i>		VU
	<i>Xanthorhoe montanata</i>		
	<i>Xestia triangulum</i>		
	<i>Zanclognatha tarsipennalis</i>		
Obratlovci			
Ptáci			
brhlík lesní	<i>Sitta europaea</i>		
budníček menší	<i>Phylloscopus collybita</i>		
červenka obecná	<i>Erithacus rubecula</i>		
drozd zpěvný	<i>Turdus philomelos</i>		
holub hřivnáč	<i>Columba palumbus</i>		
hrdlička zahradní	<i>Streptopelia decaocto</i>		
káně lesní	<i>Buteo buteo</i>		
konipas bílý	<i>Motacilla alba</i>		
kos černý	<i>Turdus merula</i>		
lejsek šedý	<i>Muscicapa striata</i>	O	LC
pěnice černohlavá	<i>Sylvia atricapilla</i>		
pěnkava obecná	<i>Fringilla coelebs</i>		

Druh	Vědecký název	Kategorie vyhlášky č. 395/1992 Sb.	Červený seznam
rehek domácí	<i>Phoenicurus ochruros</i>		
rorýs obecný	<i>Apus apus</i>	O	
sýkora koňadra	<i>Parus major</i>		
sýkora modřinka	<i>Cyanistes caeruleus</i>		
vrabec domácí	<i>Passer domesticus</i>		LC
zvonohlík zahradní	<i>Serinus serinus</i>		
Savci			
srnec obecný	<i>Capreolus capreolus</i>		

Dle údajů v Nálezové databázi ochrany přírody (AOPK, 2023) byly v řešeném území a v lesním komplexu navazujícím na území záměru zaznamenány za posledních 10 let druhy uvedené v následující tabulce. Celkem byl zaznamenán 1 druh bezobratlého živočicha a 36 druhů ptáků, z toho 5 druhů bylo zvláště chráněných.

Druh	Vědecký název	Kategorie vyhlášky č. 359/1992 Sb.	Červený seznam
Bezobratlí			
Dvoukřídlí			
pestřenka hrušňová	<i>Scaeva pyrastris</i>		
Obratlovci			
Ptáci			
brhlík lesní	<i>Sitta europaea</i>		
budníček menší	<i>Phylloscopus collybita</i>		
červenka obecná	<i>Erithacus rubecula</i>		
datel černý	<i>Dryocopus martius</i>		
drozd kvičala	<i>Turdus pilaris</i>		
drozd zpěvný	<i>Turdus philomelos</i>		
holub hřivnáč	<i>Columba palumbus</i>		
hýl obecný	<i>Pyrrhula pyrrhula</i>		
jiříčka obecná	<i>Delichon urbicum</i>		NT
káně lesní	<i>Buteo buteo</i>		
kos černý	<i>Turdus merula</i>		
králíček obecný	<i>Regulus regulus</i>		
krkavec velký	<i>Corvus corax</i>	O	
křivka obecná	<i>Loxia curvirostra</i>		
lejsek šedý	<i>Muscicapa striata</i>	O	
mlynařík dlouhoocasý	<i>Aegithalos caudatus</i>		
pěnice černohlavá	<i>Sylvia atricapilla</i>		
pěnice hnědokřídla	<i>Sylvia communis</i>		
pěnkava obecná	<i>Fringilla coelebs</i>		
poštolka obecná	<i>Falco tinnunculus</i>		
rorýs obecný	<i>Apus apus</i>	O	

sojka obecná	<i>Garrulus glandarius</i>		
straka obecná	<i>Pica pica</i>		
strakapoud velký	<i>Dendrocopos major</i>		
strnad luční	<i>Emberiza calandra</i>	KO	VU
strnad obecný	<i>Emberiza citrinella</i>		
střízlík obecný	<i>Troglodytes troglodytes</i>		
sýkora babka	<i>Poecile palustris</i>		
sýkora koňadra	<i>Parus major</i>		
sýkora modřinka	<i>Cyanistes caeruleus</i>		
sýkora parukářka	<i>Lophophanes cristatus</i>		
sýkora uhelníček	<i>Periparus ater</i>		
šoupálek	<i>Certhia sp.</i>		
šoupálek dlouhoprstý	<i>Certhia familiaris</i>		
vlaštovka obecná	<i>Hirundo rustica</i>	O	NT
vrabec polní	<i>Passer montanus</i>		

Vzhledem k tomu, že území záměru pokrývá v současnosti převážně mladý, hustý náletový porost téměř bez starších dřevin (výjimkou jsou pouze 2-3 ks vrb ve špatném zdravotním stavu) a na území záměru bezprostředně navazuje hospodářský les s převahou smrku ztepilého v různých fázích růstu, není v území pravděpodobný výskyt vzácných biotopových specialistů. Zaznamenané druhy jsou vesměs běžné, bez silné vazby na území záměru. Nebyly zde zaznamenány organismy spadající do obecné ochrany přírody, které by mohly být záměrem významněji negativně ovlivněny. U žádných druhů nehrozí ohrožení na bytí, jejich degenerace, narušení rozmnožovacích schopností druhů, zánik populace nebo zničení ekosystému, jehož jsou součástí. V okolních lesních porostech, náletech na nevyužívaných plochách ve městě a v městských zahradách budou mít zaznamenané organismy dostatek životního prostoru. Zásadní podmínkou realizace projektu z hlediska obecné ochrany přírody je nutnost provedení kácení dřevin mimo vegetační sezónu z důvodu hnízdění ptáků.

4.1.2. Významný krajinný prvek

Významný krajinný prvek (VKP) dle zákona č. 114/1992 Sb. jako ekologicky, geomorfologicky nebo esteticky hodnotná část krajiny utváří její typický vzhled nebo přispívá k udržení její stability.

Významné krajinné prvky jsou chráněny před poškozováním a ničením. Využívají se pouze tak, aby nebyla narušena jejich obnova a nedošlo k ohrožení nebo oslabení jejich stabilizační funkce. K zásahům, které by mohly vést k poškození nebo zničení významného krajinného prvku nebo ohrožení či oslabení jeho ekologicko-stabilizační funkce, si musí ten, kdo takové zásahy zamýšlí, opatřit závazné stanovisko orgánu ochrany přírody. Mezi takové zásahy patří zejména umísťování staveb, pozemkové úpravy, změny kultur pozemků, odvodňování pozemků, úpravy vodních toků a nádrží a těžba nerostů.

Významnými krajinnými prvky jsou lesy, rašeliniště, vodní toky, rybníky, jezera, údolní nivy. Dále jsou jimi jiné části krajiny, které zaregistruje podle § 6 orgán ochrany přírody jako významný krajinný prvek.

Řešené území leží katastrálně na pozemku vedeném jako ostatní plocha. Přesto, že se na pozemku nachází vzrostlé dřeviny, nejedná se o významný krajinný prvek les ani se zde nenachází registrovaný významný krajinný prvek.

4.1.3. Ochrana dřevin rostoucích mimo les

Dřeviny jsou chráněny před poškozováním a ničením, pokud se na ně nevztahuje ochrana přísnější. Ke kácení dřevin je nezbytné povolení orgánu ochrany přírody. Povolení lze vydat ze závažných důvodů po vyhodnocení funkčního a estetického významu dřevin.

V rámci záměru se počítá s kácením dřevin rostoucích mimo les, konkrétně několika desítek vzrostlých, převážně listnatých dřevin, podrostu a křovin rostoucích v místech, kde bude umístěn parkovací dům. Tam, kde kácení nebude z hlediska realizace záměru třeba, budou dřeviny ponechány.

Dřeviny rostoucí mimo les, které by mohly být stavebními činnostmi ohroženy musí být chráněny dle pravidel normy ČSN 83 9061 - Technologie vegetačních úprav v krajině - Ochrana stromů, porostů a vegetačních ploch při stavebních pracích a v souladu s arboristickým standardem – SPPK A01 002:2017 Ochrana dřevin při stavební činnosti.

4.1.4. Ochrana krajinného rázu

Krajinný ráz, kterým je zejména přírodní, kulturní a historická charakteristika určitého místa či oblasti, je chráněn před činnostmi snižující jeho estetickou a přírodní hodnotu. Zásahy do krajinného rázu, zejména umisťování a povolování staveb, mohou být prováděny pouze s ohledem na zachování významných krajinných prvků, zvláště chráněných území, kulturních dominant krajiny, harmonické měřítko a vztahy v krajině.

K umisťování a povolování staveb, jakož i jiným činnostem, které by mohly snížit nebo změnit krajinný ráz, je nezbytný souhlas orgánu ochrany přírody. K ochraně krajinného rázu s významnými soustředěnými estetickými a přírodními hodnotami, který není zvláště chráněn, může orgán ochrany přírody zřídit obecně závazným právním předpisem přírodní park a stanovit omezení takového využití území, které by znamenalo zničení, poškození nebo rušení stavu tohoto území.

Krajinný ráz se neposuzuje v zastavěném území a v zastavitelných plochách, pro které je územním plánem nebo regulačním plánem stanoveno plošné a prostorové uspořádání a podmínky ochrany krajinného rázu dohodnuté s orgánem ochrany přírody.

Stavební pozemek je dle územního plánu města Trutnov veden jako plocha občanského vybavení – veřejná infrastruktura (OV). V rámci územního plánu bylo pro tyto plochy stanoveno podmíněně přípustné využití: - služební byty ve stavbách a zařízeních uvedených v přípustném využití, stavby a zařízení související dopravní a technické infrastruktury, které nesníží kvalitu prostředí ve vymezené ploše okolí. Zároveň platí podmínky prostorového uspořádání:

- koeficient míry zastavění plochy $KZP = 0,70$, - výšková hladina zástavby se stanovuje max. na šest nadzemních podlaží,

- normová kapacita parkovacích stání musí být umístěna na vlastním pozemku nebo na pozemku přiléhajícím k pozemku stavby

Stavba splňuje podmínky uvedené v územním plánu města Trutnov a je s ním v souladu.

Hodnocení krajinného rázu s využitím metodiky Vorla a kol. (VOREL a kol. 2003) viz tabulka 1.

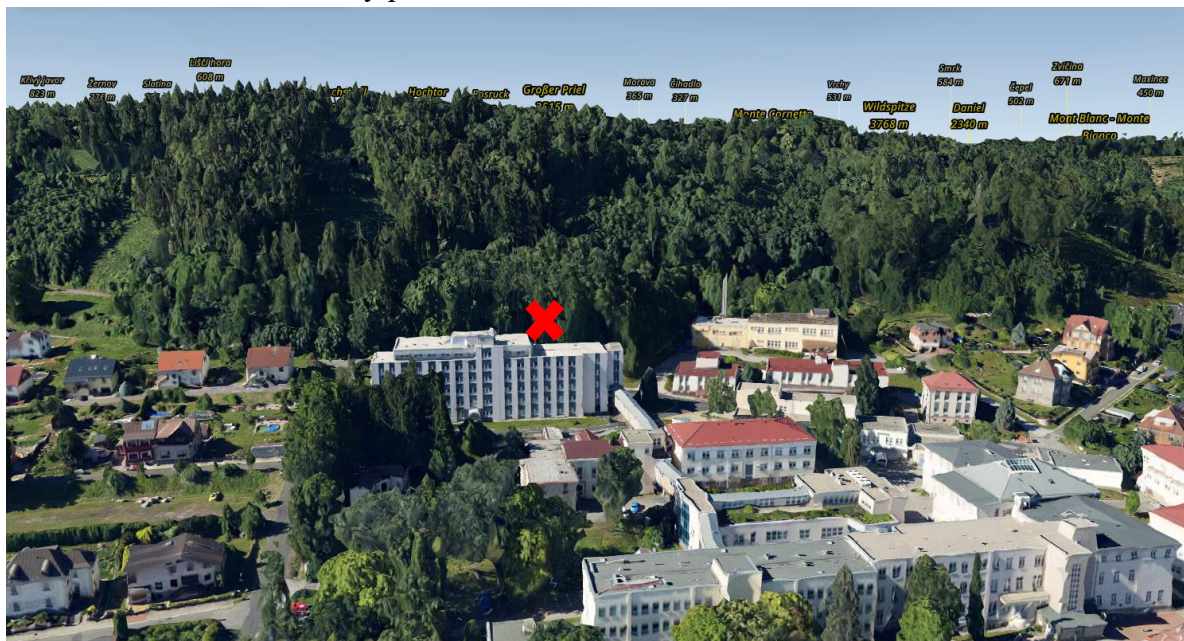
Tab. 1: Zhodnocení vlivu projektu na krajinný ráz.

Popis navrhované stavby nebo navrhovaného využití území, definování cíle a klíčových otázek	<p>Plánovaná stavba parkovacího domu bude umístěna v areálu nemocnice Trutnov, na jeho jižním okraji, za budovou interny. Pozemek dotčený stavbou je v katastru veden jako ostatní plocha a je dle územního plánu města Trutnova plochou občanského vybavení – veřejná infrastruktura. Parkovací dům je navržen z důvodu dlouhodobě nedostatečného počtu parkovacích míst pro pacienty a zaměstnance nemocnice. Část pozemku, kterého se záměr týká, je svažité nezastavěná plocha porostlá náletovými dřevinami, která se za budovou interny prudce zvedá směrem k jihu nad areál nemocnice. Klíčovou otázkou je způsob zasazení budovy o areálu nemocnice, analýza viditelnosti budovy z okolí a případná změna krajinného rázu území viditelná z okolí.</p>
Obecná charakteristika území	<p>Lokalita se nachází v centrální části města Trutnova, v mírně zvlněné krajině Trutnovské pahorkatiny. Území náleží do Podkrkonošského bioregionu, kde v krajině převažují orná půda a kulturní smrčiny, což odpovídá i širšímu okolí území záměru, kde je struktura krajiny doplněna o městskou zástavbu s 30 000 obyvatel. Nemocnice Trutnov byla postavena v roce 1888, interna, která bude nejbližší sousedit s parkovacím domem a je nejvyšší stavbou areálu byla postavena v roce 1984. Plánovaná stavba bude umístěna za internou, na jižním okraji areálu. Stavba bude ze Z, SZ a S strany obklopena nemocničními budovami, ze SV navazuje nedaleko zástavba rodinných domků. Jižně od záměru se zvedají příměstské lesy města Trutnova.</p>
Vymezení dotčeného krajinného prostoru	<p>Plocha, která bude dotčena stavbou navazuje ze Z a S na další zastavěné plochy. Vizuálně je plocha součástí většího komplexu příměstských lesů, které se nacházejí za hranicemi areálu, katastrálně se však nejedná o lesní půdu, ale o ostatní plochu určenou k umístění veřejné infrastruktury. Řešená část rozsáhlého pozemku byla ještě v 80. letech minulého století bezlesá (https://ags.cuzk.cz/archiv/), v posledních cca 40 letech postupně zarůstá. Porost není nijak využíváný, nevedou zde cesty.</p> <p>Vzhledem k umístění za budovu interny, bude budova viditelná pouze ze severu-severozápadu, částí Červený kopec, Nové Dvory a části Středního předměstí. Ze SV, V a Z strany nebude vzhledem k topografii terénu budova viditelná. Z jihu</p>

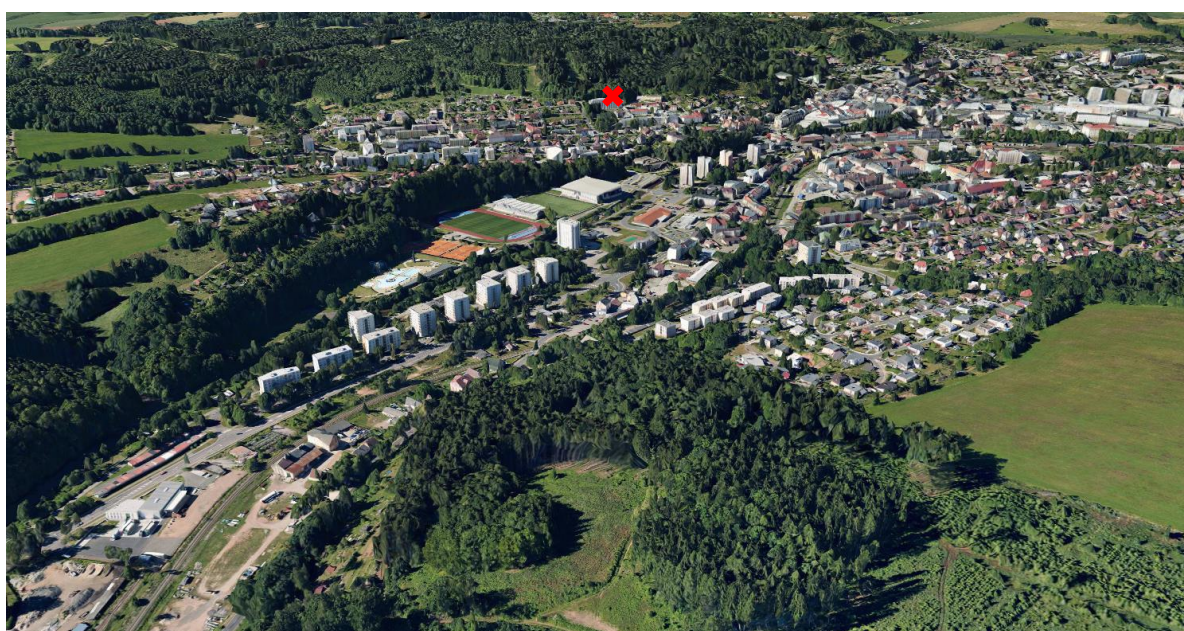
	bud patrná pouze z těsné blízkosti – z lesní cesty vedoucí těsně nad areálem nemocnice.
Identifikace rysů a hodnot krajinného rázu	<p>Významným estetickým prvkem území je rozsáhlý komplex lesa, který navazuje na areál nemocnice a který vizuálně souvisí s porostem dřevin na pozemku záměru. Na plochy zeleně přímo navazuje areál nemocnice s patrovými nemocničními budovami.</p> <p>Území nezasahuje do prvků ÚSES, VKP, ani ZCHÚ.</p> <p>Vzhledem k umístění za budovu interny, bude budova viditelná pouze ze severu-severozápadu, částí Červený kopec, Nové Dvory a části Středního předměstí. Ze SV, V a Z strany nebude vzhledem k topografii terénu budova viditelná. Z jihu bud patrná pouze z těsné blízkosti – z lesní cesty vedoucí těsně nad areálem nemocnice.</p>
Posouzení vlivu na identifikované rysy a hodnoty	<p>Stavba bude vhodně zasazena do svahu, obklopena stávající zelení a výškově zapadne mezi okolní budovy (budova interny bude budovu parkovacího domu převyšovat, budova kantýny bude nižší).</p> <p>Vzhledem k tomu, že bude parkovací dům umístěn do areálu nemocnice, nebude stavba vybočovat rozlohou, výškou ani stylem z okolních budov a v kontextu mozaiky městské zástavby a veřejné infrastruktury bude zcela drobou a nevýraznou změnou využití území.</p> <p>Zcela lokálně dojde k tomu, že z vyšších pater interny ze strany exponované na jih bude výhled do vegetace nahrazen výhledem na parkovací dům. Z hlediska širšího kontextu krajiny bude tento zásah zcela minimální.</p>
Shrnutí, závěr	Vzhledem k charakteru území, využití pozemků v okolí záměru a stávajícím rysům krajinného rázu v území bude mít realizace projektu na krajinný ráz území malý a zcela akceptovatelný.

Lokalita se nenachází v přírodním parku.

Vizualizace umístění budovy parkovacího domu



Pohled na zájmové území ze severu. Spíše než vlastní budova parkovacího domu bude z tohoto směru viditelná spíše částečná redukce náletových dřevin. Zdroj: Mapy.cz.



Pohled ze SSV. Budova bude pravděpodobně částečně viditelná z místní části Výsluní. Zdroj: Mapy.cz.

4.2. ZVLÁŠTĚ CHRÁNĚNÁ ÚZEMÍ

Území záměru se nenachází v žádném maloplošném ani velkoplošném zvláště chráněném území.

4.3. PAMÁTNÉ STROMY A JEJICH OCHRANNÁ PÁSMO

V řešeném území se nenacházejí žádné památné stromy, ani do něj nezasahují ochranná pásma památných stromů.

4.4. ZVLÁŠTĚ CHRÁNĚNÉ DRUHY ROSTLIN A ŽIVOČICHŮ

Blanokřídli

čmelák zemní (*Bombus terrestris*) - O

Jeden z největších a nejběžnějších druhů čmeláka. Zaznamenán při horní hranici nemocničního areálu při sběru nektaru. Druh může mít v území záměru hnízda, která by mohla být neúmyslně zničena při realizaci stavby. Populace druhu nebude záměrem ohrožena.

čmelák skalní (*Bombus lapidarius*) - O

Běžný druh čmeláka ve městech, loukách, pastvinách a na skalních lesostepích. Zaznamenán při horní hranici nemocničního areálu při sběru nektaru. Druh může mít v území záměru hnízda, která by mohla být neúmyslně zničena při realizaci stavby. Populace druhu nebude záměrem ohrožena.

Ptáci

krkavec velký (*Corvus corax*) – O

Lesní druh zaznamenaný v příměstských lesích. Hnízdí spíše v uvnitř lesních komplexů, ne na okraji, kde se nachází území záměru, a má stálá hnízda. Přímě v území záměru nebyli zaznamenaní dospělí ptáci ani hnízda druhu. Druh nebude realizací záměru dotčen.

lejsek šedý (*Muscicapa striata*) – O, LC

Drobný pěvec hnízdící v polodutinách stromů v listnatých lesích, parcích, starších alejích či břehové vegetaci. Druh se běžně vyskytuje v příměstských lesích a při aktuálních průzkumech byl zaznamenan zpívající samec i přímo v zájmovém území.

Vzhledem k dostatku vhodných biotopů v okolí bude vliv záměru na druh minimální.

strnad luční (*Miliaria calandra*) – KO, VU

Druh otevřené krajiny, hnízdí na zemi v trávě, zřídka i výše v křovinách. Převážně stálý druh, ČR je okrajem areálu druhu. Druh byl zaznamenan v okolí zájmového území, hnízdění přímo v území záměru je v současné době vyloučeno. Druh nebude záměrem ovlivněn.

rorýs obecný (*Apus apus*) – O

Druh, který původně hnízdil ve štěrbinách skal nebo v dutinách, dnes hnízdí převážně na budovách. Zaznamenan opakovaně na přeletech území. Vzhledem k tomu, že se zde nevyskytují vhodné hnízdní biotopy druhu, nehrozí dotčení druhu záměrem.

vlaštovka obecná (*Hirundo rustica*) – O, NT

Synantropní druh, hnízdí na budovách. Zaznamenan v širším okolí území. Druh nemá vazbu na zájmové území. Nebude dotčen.

5. CELKOVÉ ZHODNOCENÍ VLIVU A NÁVRHY OPATŘENÍ

Plánovaná stavba parkovacího domu pro pacienty a zaměstnance Nemocnice Trutnov a.s. bude umístěna na okraji nemocničního areálu do svažité části pozemku porostlé cca 40-letým smíšeným náletovým porostem. Stavba bude zapuštěna do terénu a opticky částečně schována za budovu interny.

Stavba významněji neovlivní krajinný ráz území, nezasahuje do významných krajinných prvků ani prvků územního systému ekologické stability.

Celkově bylo v území záměru zaznamenáno 7 zvláště chráněných druhů – 2 druhy čmeláků a 5 druhů ptáků, a vyskytuje se zde i řada dalších druhů, které spadají do obecné ochrany přírody. Podmínkou realizace záměru je provedení kácení dřevin a prvotní terénní úpravy území mimo hnízdní období ptáků, při jejímž dodržení nebude žádný ze zjištěných druhů záměrem výrazněji ovlivněn. Žádný druh nebude realizací stavby ohrožen na bytí, nedojde k jejich degeneraci, k narušení rozmnožovacích schopností, zániku populací druhů nebo zničení ekosystému, jehož jsou součástí.

Stavba je ve veřejném zájmu z hlediska zajištění dopravní dostupnosti Nemocnice Trutnov a.s. pro méně mobilní pacienty a personál nemocnice.

Opatření k minimalizaci negativních vlivů projektu

- Kácení bude provedeno v období od 1.9. do 31.3.
- Dřeviny, které nebudou káceny budou chráněny před poškozením technikou dle platného arboristického standardu 01 002 Ochrana dřevin při stavební činnosti.
- V rámci záměru nejsou plánovány vegetační úpravy, bylo by však vhodné z hlediska podpory biodiverzity alespoň prosvětlit porost nad parkovacím domem, vybrat několik vzrostlých javorů, prostor kolem nich vykácet a vytvořit solitérní osluněné dřeviny, které budou hodnotné jak vizuálně, tak budou vhodným hnízdním biotopem a také stanovištěm xylofágního hmyzu.

V rámci projektu bude třeba u některých druhů živočichů zvláště chráněných dle vyhlášky č. 395/1992 Sb. požádat o výjimku z bližších ochranných podmínek jednotlivých druhů. Činnosti, pro které bude třeba výjimka budou u jednotlivých druhů následující:

Druh	Zásah do biotopu	Odchyt/sběr a přemístění	Rušení
čmelák zemní	x		
čmelák skalní	x		
lejsek šedý	x		x

6. ZÁVĚR

Záměr nebude mít významný negativní vliv na žádný ze zájmů ochrany přírody vymezených zákonem č. 114/1992 Sb. Zaznamenané zvláště chráněné druhy a druhy chráněné legislativou Evropského společenství nebudou významněji ovlivněny a nebude ovlivněno dosažení či udržení příznivého stavu druhů z hlediska ochrany. V rámci hodnocení byla navržena taková opatření (viz předchozí kapitola), která zmírní negativní vlivy na zjištěné zájmové druhy organismů.

Záměr je ve veřejném zájmu z hlediska zajištění dopravní dostupnosti Nemocnice Trutnov a.s. pro méně mobilní pacienty a personál nemocnice.

7. LITERATURA

AOPK ČR (2022): Nálezová databáze Agentury ochrany přírody a krajiny České republiky.
www.nature.cz

Culek M. /ed./ (1996): Biogeografické členění České republiky. - Praha.

Demek J. & Mackovčín P. (eds.) (2006): Hory a nížiny. Zeměpisný lexikon ČSR. AOPK ČR, 580 p.

Quitt E. (1971): Klimatické oblasti Československa. Stud. Geogr., Brno, 16: 1–73.

Vorel I., Bukáček R., Matějka, M., Culek, M., Sklenička, P. (2003): Metodika posouzení vlivu na navrhované stavby, činnosti nebo změny využití území na krajinný ráz. Studijní materiál pro kurz celoživotního vzdělávání „Hodnocení navrhovaných staveb a využití území z hlediska zásahu do krajinného rázu“, pořádaný ČVUT v Praze. 38 s.

Vyhláška ministerstva životního prostředí České republiky č. 395/1992 Sb., kterou se provádějí některá ustanovení zákona České národní rady č. 114/1992 Sb., o ochraně přírody a krajiny.

Zákon České národní rady č. 114/1992 Sb. o ochraně přírody a krajiny.

Online zdroje:

Územní plán města Trutnov – mapová aplikace: <http://www.emapy.cz:8282/#/>

Pladias.cz

Mzp.cz

<http://webgis.nature.cz/mapomat/>

<https://drusop.nature.cz/portal/>

geology.cz

www.forumochranyprirody.cz/

<https://portal.nature.cz/>

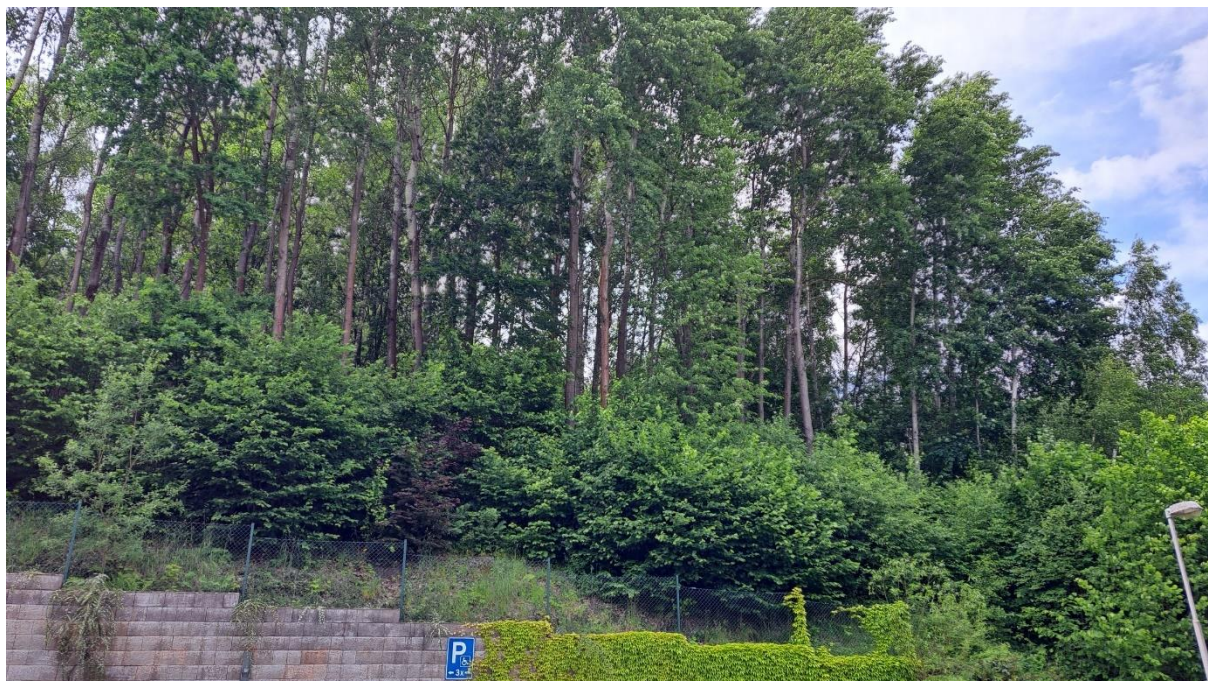
<http://www.naturabohemica.cz>

<https://www.biolib.cz/>

Mapy.cz

8. FOTODOKUMENTACE

Fotodokumentace ze dne 12.6.2023



Pohled na zájmové území ze severu od budovy interny a stávajícího parkoviště.



Porosty v zájmovém území.



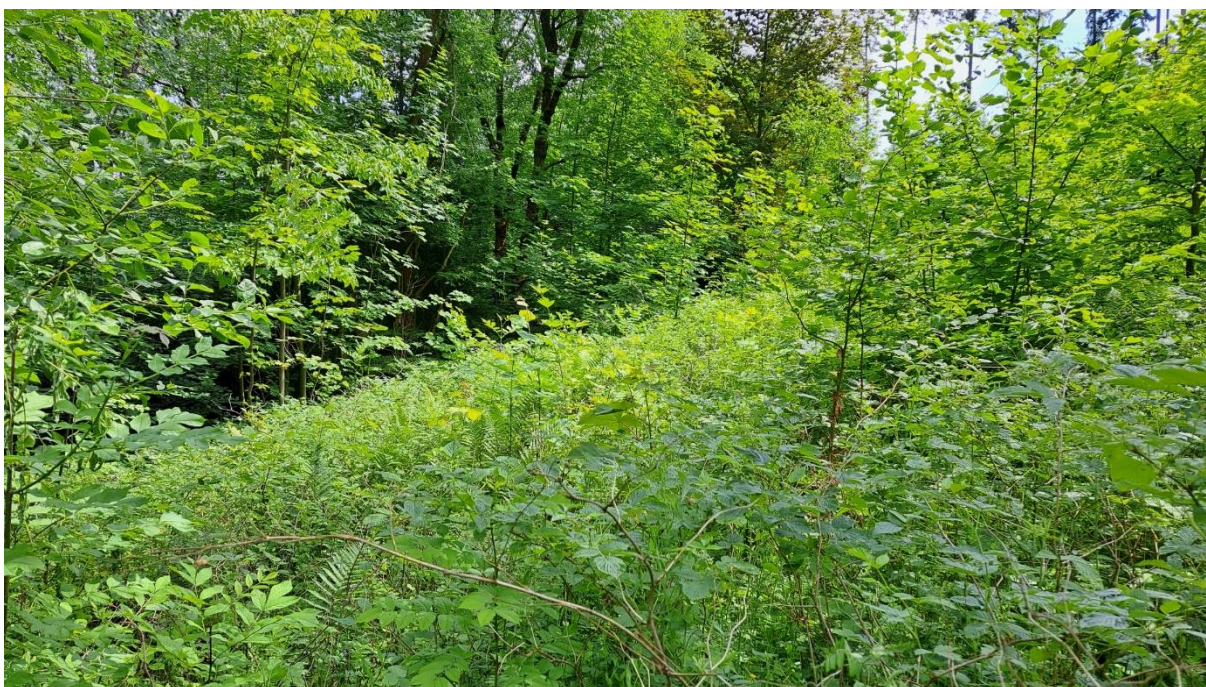
Porosty v zájmovém území.



Porosty v zájmovém území.



Podrost s bršlicí kozí nohou (*Aegopodium podagraria*) a přesličkou lesní (*Equisetum sylvaticum*).



Osluněné porosty v horní části území s ostružiníkem maliníkem (*Rubus idaeus*) a nálety dřevin.



Střevlík kožitý (*Carabus coriaceus*).



Porosty v dolní části území, pohled na budovu interny.



Porost topolů osika (*Populus tremula*) v dolní části území.



Porosty v zájmovém území.